

Bank BGZ

ul. Kasprzaka 10/16
01-211 Warszawa
tel. 22 860 44 00
fax. 22 860 58 68

<http://www.bgz.pl>

Departament Analiz Makroekonomicznych i Sektorowych
BankBGZ.Research@bgz.pl

Główny Ekonomista
Dyrektor Departamentu
Dariusz Winek
tel. +48 22 860 43 56
dariusz.winek@bgz.pl

Analizy rynków rolnych

Marta Skrzypczyk
Kierownik Zespołu; rynek mleka
tel. 22 860 59 55

marta.skrzypczyk@bgz.pl

Izabela Dąbrowska-Kasiewicz
rynek zbóż, środków produkcji
tel. 22 860 56 54

izabela.dabrowska@bgz.pl

Mariusz Dziwulski
rynek owoców i warzyw
tel. 22 860 46 31

mariusz.dziwulski@bgz.pl

Anna Jaworowska
rynek roślin oleistych
tel. 22 860 52 23

anna.jaworowska@bgz.pl

Michał Kolesnikow
rynek mięsa
tel. 22 860 50 58

michal.kolesnikow@bgz.pl

Danych dostarcza:
Sparks Polska, KE, Reuters
GUS, MRiRW, IERIGŻ

Zboża:

- Wicepremier Rosji ogłosił, że Rosja nie wprowadzi ceł eksportowych na zboże przynajmniej do kwietnia 2012 roku.

Rośliny oleiste:

- Prognozy tegorocznych zbiorów soi w Argentynie i Brazylii kolejny raz zostały skorygowane w dół. Według Oil World, produkcja soi w obu tych krajach może być niższa o 8 mln t w stosunku do 2011 roku, co oznacza spadek o blisko 10%.

Mięso:

- W minionym roku znacząco wzrósł eksport wieprzowiny z Unii Europejskiej i Stanów Zjednoczonych do Azji Wschodniej.

Mleko:

- Po ubiegłorocznych, praktycznie nieprzerwanych wzrostach cen zbytu przetworów mleczarskich, w styczniu br. doszło do wyraźnego odwrócenia sytuacji.
- Według danych GUS w grudniu ub. r. skup mleka ukształtował się na poziomie 738,1 mln l, tj. wyższym o ponad 4% w porównaniu do listopada i aż 9% w relacji rocznej.

Owoce i warzywa:

- Europejski rynek mrożonych truskawek obecnie charakteryzuje się niskim poziomem zapasów, a także wysokimi cenami. Te prawdopodobnie będą utrzymywać się na wysokim poziomie do momentu pojawienia się większych ilości mrożonek z Chin oraz Polski.

Pozostałe sektory:

- W dniu 1 lutego 2012 r. Agencja Restrukturyzacji i Modernizacji Rolnictwa (ARIMR) podała informację, że do końca stycznia, w ramach realizacji dopłat bezpośrednich za 2011 rok wypłaciła ponad milionowi rolników w kraju przeszło 9 mld złotych.

Ważne daty:

Data	Wydarzenie
do 17.02.2012	Składanie w Oddziałach Regionalnych ARIMR wniosków przez Nadleśnictwa Lasów Państwowych o przyznanie pomocy z działania "Odtwarzanie potencjału produkcji leśnej zniszczonego przez katastrofy oraz wprowadzanie instrumentów zapobiegawczych".

Ceny referencyjne/minimalne w Unii Europejskiej

Produkt	Cena (w EUR)	Cena (w PLN*)	Od	Do
Pszenica	101,31 EUR/t	429,96 PLN/t	01.02.2012	29.02.2012
Buraki cukrowe	26,29 EUR/t	114,04 PLN/t	01.10.2011	30.09.2012
Odtuszczone mleko w proszku	169,80 EUR/ 100 kg	-	01.09.2011	29.02.2012
Masło w blokach	246,39 EUR/ 100 kg	-	01.09.2011	29.02.2012

* Według fixingu z dnia 31.01.2012 r. z wyjątkiem buraków cukrowych, których cena w PLN została wyliczona w oparciu o średni kurs EUR/PLN z września 2011 r. Okres obowiązywania cen dotyczy ceny wyrażonej w PLN, jeżeli taka jest podana.

Średniotygodniowe kursy walutowe

Tydzień	EUR/PLN	USD/PLN	GBP/PLN	PLN/UAH	PLN/RUB
09-15.01	4,44	3,47	5,35	2,32	9,13
16-22.01	4,35	3,39	5,22	2,37	9,30
23-29.01	4,26	3,26	5,10	2,47	9,39
30.01-05.02	4,21	3,20	5,05	2,51	9,45

Niniejszy dokument jest jedynie materiałem informacyjnym do użytku odbiorcy. Nie może on być uznany za rekomendację do dokonania jakiegokolwiek inwestycji. Wszystkie opinie i prognozy wyrażone w niniejszym dokumencie są wyrazem oceny autorów w dniu publikacji i mogą ulec zmianie bez zapowiedzi.

Żadna część jak i całość utworów zawartych w publikacji „AgroTydzień”, nie może być powielana i rozpowszechniana lub dalej rozpowszechniana w jakiegokolwiek formie i w jakikolwiek sposób (w tym także elektroniczny, mechaniczny lub inny albo na wszelkich polach eksploatacji) włącznie z szeroko pojętą digitalizacją, fotokopiowaniem lub kopiowaniem, w tym także zamieszczaniem w Internecie - bez uprzedniej pisemnej zgody Banku Gospodarki Żywnościowej S.A. z siedzibą w Warszawie. Jakiegokolwiek użycie lub wykorzystanie z naruszeniem prawa utworów zawartych w „AgroTydzień”, w całości lub w części, bez uprzedniej pisemnej zgody Banku Gospodarki Żywnościowej S.A. jest zabronione pod groźbą kary i może być ścigane prawnie.

Zboża

Rynek światowy

Rosja - koniec niepewności?

W ostatnich dwóch tygodniach Rosja była źródłem niepewności w zakresie rozwoju sytuacji na światowym rynku zbóż. Rząd rosyjski zapowiadał, że ogłosi decyzję o wprowadzeniu ceł a dzień później informował, że termin ten został ponownie przesunięty. Towarzyszyły temu również sprzeczne doniesienia o wolumenie dotąd wyeksportowanego zboża.

W piątek dwukrotnie przedstawiciele rządu rosyjskiego zbierali głos w tej sprawie. Najpierw po raz kolejny odroczone termin podjęcia decyzji w zakresie wprowadzenia ceł, aby pod koniec dnia zadeklarować, że nie będzie potrzeby wprowadzania ceł w kwietniu (za serwisem BlackSeaGrain). Uzasadnienie tej decyzji nie jest przejrzyste. Z jednej strony pierwszy wicepremier Rosji V.Zubkov ogłosił, że rząd poniósł szacunki ubiegłorocznych zbiorów do 93,9 mln t, co pozwala podnieść dotychczas przyjęty docelowy poziom eksportu do 27 mln ton. Wcześniej rząd zapowiadał wprowadzenie ceł eksportowych w przypadku, gdy wolumen wywozu osiągnie 23-25 mln ton.

Natomiast z relacji serwisu BlackSeaGrain wynika, że decyzja ta mogła być również uzasadniona zaobserwowanym spowolnieniem dynamiki eksportu rosyjskiego zboża w ostatnich tygodniach bez wprowadzania ceł m.in. w wyniku spadku konkurencyjności rosyjskiego zboża na rynku globalnym, zmniejszeniem się przepustowości portów oraz ograniczoną dostępnością surowca w regionach dobrze skomunikowanych z portami.

Odsunięcie zagrożenia gwałtownego ograniczenia dostaw rosyjskiego zboża na rynek światowy wpłynęło na spadki notowań cen na giełdach. Wielu obserwatorów rynku oczekiwało, że Rosja jeszcze w I kwartale br. wprowadzi cła, co budowało nastroje zarówno na rynku terminowym, jak i fizycznym (spotowym) i przekładało się na silne wahania cen wraz z kolejnymi doniesieniami ze Wschodu.

Z drugiej strony warto zauważyć, że już jesienią z szacunków potencjału eksportowego publikowanych przez największe agencje analityczne (m.in. Międzynarodową Radę Zbożową) wynikało, że Rosji będzie trudno nawet przy rekordowym tempie eksportu w drugiej połowie 2011 roku osiągnąć wyznaczone przez rząd limity, które dziś dodatkowo zostały przesunięte. Jednakże, już od początku sezonu zagrożenie nagłego ograniczenia dostaw rosyjskiego zboża budziło niepokój na rynku. Naszym zdaniem, przed końcem sezonu 2011/2012 Rosja co najmniej przypomni o możliwym zagrożeniu - dużo będzie zależeć od poziomu inflacji na rynku wewnętrznym oraz nastrojów politycznych - co ponownie może wpłynąć na zachowanie graczy rynkowych. Uspokaja fakt, że w ostatnich tygodniach Rosja straciła na znaczeniu jako globalny dostawca, co oznacza, iż jej wpływ w krótkim okresie na kształtowanie się cen zbóż zmalał.

Przeciętne ceny (PLN/t; bez VAT) płacone przez przedsiębiorstwa dokonujące zakupu zbóż (23-29.01)

Towar	Rodzaj	Polska	Makroregiony*		
			Centralno-Wschodni	Południowy	Północno-Zachodni
Pszenica	Kons.	814	836	790	823
	Pasz.	768	754	751	774
Żyto	Kons.	860	880	797	882
	Pasz.	704	n/d	-	707
Jęczmień	Kons.	762	797	749	751
	Pasz.	778	753	663	786
	Brow.	867	n/d	n/d	887
Kukurydza	Pasz.	764	741	750	770
Owies	Kons.	726	-	-	726
	Pasz.	649	572	-	655
Pszennyżyto	Pasz.	750	711	-	763

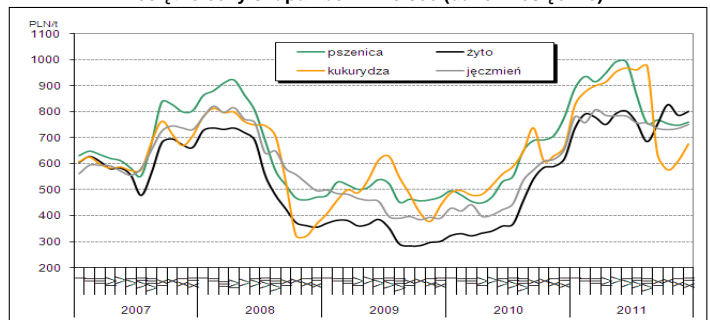
Źródło: MRIRW

 * Makroregiony: Centralno-Wschodni: lubelskie, łódzkie, mazowieckie, podlaskie, warmińsko-mazurskie; Południowy: dolnośląskie, małopolskie, opolskie, świętokrzyskie, podkarpackie, śląskie; Północno-Zachodni: kujawsko-pomorskie, lubuskie, pomorskie, wielkopolskie, zachodniopomorskie
 n/d - niewystarczająca liczba danych

Dynamika (%) średnich cen zakupu zbóż w Polsce

Tydzień	Pszonica kons.	Żyto kons.	Jęczmień paszowy	Kukurydza paszowa
t (23-29.01) PLN/t	813,9	860,3	778,1	763,6
t / t-1 (16-22.01)	-0,15	-0,45	0,47	1,22
t/t-2 (09-15.01)	1,79	-0,16	-0,47	-1,06
t/t-3 (02-08.01)	1,87	5,29	1,48	2,59
t/t-4 (26.12-01.01)	1,93	-0,89	1,04	5,22
r/r	-13,77	4,09	-4,54	-10,69

Źródło: opracowanie własne na podstawie MRIRW

Przeciętne ceny skupu zbóż w Polsce (dane miesięczne)


Źródło: GUS

Ceny zbóż w UE-27 (EUR/t; 16-22.01)

	Pszonica konsum.	zmiana tyg. (%)	Jęczmień paszowy	zmiana tyg. (%)	Kukurydza paszowa	zmiana tyg. (%)
Hiszpania	214	0,22	206	-0,37	215	0,32
Niemcy	190	-2,16	182	-4,41	188	-1,68
Czechy	176	2,32	156	-0,09	162	-2,55
Słowacja	160	-0,83	175	8,74	151	4,83
Węgry	167	bd	162	bd	160	bd
UE-27	187	-1,33	184	-1,44	184	-0,58
Polska	190	3,17	180	0,25	176	-1,10
UE-27=100	102	-	98	-	95	-

Źródło: MRIRW

Ceny zbóż na giełdach światowych (USD/t) z 03.02.2011 r.

Giełda	Zboże	III 12	V 12	VII 12	IX 12
CBOT	kukurydza	253,69	256,13	258,02	238,08
	pszenica SRW	242,73	247,65	253,16	259,41
MGE	pszenica DNS	308,06	303,58	298,87	288,88
KCBT	pszenica HRW	261,83	264,99	268,00	272,12
MATIF*	pszenica	217,25	210,25	200,00(VIII)	199,50 (XI)
LIFFE**	pszenica	167,45	167,45	168,45(VII)	152,00 (XI)

Źródło: Reuters

CBOT - Chicago Board of Trade; KCBT - Kansas City Board of Trade; MGE - Minneapolis Grain Exchange;

* MATIF - Marche a Terme International de France (EUR/t)

** LIFFE - London International Financial Futures and Options Exchange (GBP/t)

Oleiste

Rynek krajowy

Krajowy bilans śruty rzepakowej w okresie lipiec - październik 2011 roku

Mniejsza podaż rzepaku w kraju rzutuje na wielkość produkcji oleju rzepakowego i śrutu. Według danych opublikowanych przez IERiGŻ w styczniowym numerze Rynku rolnego, produkcja śrutu rzepakowej w Polsce w miesiącach lipiec-październik 2011 roku wyniosła ok. 274 tys. t. W porównaniu z analogicznym okresem w 2010 roku oznacza to ponad 20-procentowy spadek.

Wraz z obniżeniem produkcji śrutu rzepakowej w kraju, pogorszeniu uległo saldo w jej handlu zagranicznym. W miesiącach lipiec-październik 2011 roku eksport śrutu wyniósł blisko 125 tys. t (w analogicznym okresie 2010 roku 215 tys. t), natomiast import ok. 6,1 tys. t (wobec 3,5 tys. t przed rokiem).

Według danych Ministerstwa i Rozwoju Wsi, w przeciwieństwie do tendencji obserwowanych na rynku rzepaku, oleju rzepakowego i makucha, ceny sprzedaży netto śrutu rzepakowej już na przełomie listopada i grudnia 2011 roku były niższe w stosunku do cen z analogicznego okresu w 2010 roku. Obecnie ceny śrutu również pozostają niższe niż przed rokiem.

Rynek światowy

Kolejna korekta prognoz w dół zbiorów soi w Ameryce Południowej

Według ostatnich prognoz Oil World z początku lutego br., tegoroczne zbiory soi w Argentynie i Brazylii mogą wynieść 116,5 mln t. Ze względu na suszę, produkcja soi w Argentynie może się zmniejszyć do 46,5 mln t (w 2011 roku wyniosła 49,2 mln t), natomiast w Brazylii do 70 mln t (75,3 mln t). Ostatecznie zbiory soi w obu tych krajach mogą być niższe o 8 mln t w stosunku do 2011 roku, co oznacza spadek o blisko 10%.

Warto dodać, że w odniesieniu do stycznia, prognozy z lutego zostały skorygowane o 4 mln t w dół.

Przypomnijmy, że Brazylia i Argentyna należą do największych światowych producentów soi, zajmując odpowiednio drugie i trzecie miejsce. W sezonach 2007/2008-2010/2011 udział obu tych krajów w globalnej produkcji soi kształtował się przeciętnie na poziomie ok. 45% (Brazylia 25%, Argentyna blisko 20%). Dla porównania, udział Stanów Zjednoczonych, które są światowym liderem w produkcji soi wyniósł 35%. Stany Zjednoczone, Brazylia oraz Argentyna należą do największych eksporterów soi w skali globalnej.

Notowania cen oleistych na światowych giełdach

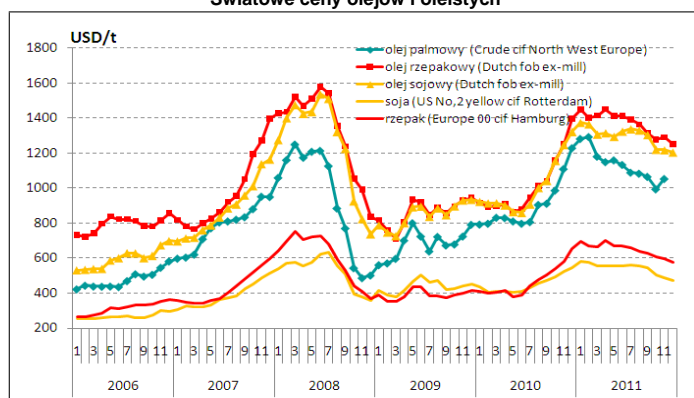
Obawy związane z wpływem suszy na wielkość zbiorów soi w Ameryce Południowej znajdują swoje odzwierciedlenie w notowaniach cen soi na rynkach terminowych. W ostatni piątek, tj. 3.01.2012 roku na giełdzie CBOT notowania cen soi w kontrakcie najbliższym (marzec 2012) osiągnęły poziom 452,83 USD/t w. Na przestrzeni tygodnia wzrosły o 1,1%. W przypadku kontraktu majowego wzrost notowań był nieco mniejszy (o 1%, do 455,84 USD/t).

Dynamika (%) średnich cen sprzedaży (bez VAT) (23-29.01.2012)

Tydzień	Rzepak (PLN/t)	Olej rzepakowy rafinowany (PLN/t)	Śruta rzepakowa (PLN/t)	Makuch rzepakowy (PLN/t)
t (23-29.01)	2011	4462	696	848
t/t-1 (16-22.01)	-0,25	-1,67	-1,42	1,68
t/t-2 (09-15.01)	0,55	-4,43	-1,83	1,44
t/t-3 (02-08.01)	0,60	-5,00	2,65	1,07
t/t-4 (26.12-01.01)	-98,95	-98,98	-98,96	-98,95
r/r	9,29	12,08	-7,32	2,29

Źródło: MRiRW

Światowe ceny olejów i oleistych



Źródło: Oil World

Ceny produktów oleistych na giełdach światowych z 03.02.2012 r.

Termin dostawy	soja USD/t	CBOT		MATIF (EUR/t) rzepak
		śruta sojowa USD/short t (ok. 907 kg)	soja	
III 12	452,83	328,60		
V 12	455,84	330,20		449,00
VII 12	459,37	332,60		-
VIII 12	458,56	331,90		430,50
IX 12	456,14	330,50		427,25 (XI)

Źródło: Reuters

CBOT - Chicago Board of Trade; MATIF - Marche a Terme International de France

Mięso

Rynek światowy

Eksport wieprzowiny z UE i USA

Rośnie światowa wymiana wieprzowiną pomiędzy najważniejszymi eksporterami Unią Europejską i Stanami Zjednoczonymi a Azją Wschodnią. Dobre wyniki eksportu były możliwe m.in. dzięki osłabieniu się euro i dolara amerykańskiego oraz bardzo wysokiemu popytowi w tym regionie. Był on wynikiem z jednej strony kataklizmów i chorób (trzęsienie ziemi i tsunami w Japonii, pryszczycza w Korei, choroby świń, w tym pryszczycza w Chinach), a z drugiej bardzo szybkiego wzrostu zamożności ludności i konsumpcji tego gatunku mięsa w Chinach.

Według danych USDA całkowity eksport wieprzowiny ze Stanów Zjednoczonych w okresie styczeń-listopad 2011 r. wyniósł 2,132 mln t w ekwiwalencie tuszy i był o 398 tys. t (23%) wyższy niż w porównywalnym okresie rok wcześniej. W tym samym czasie, według danych Komisji Europejskiej, eksport z UE wyniósł 1,667 mln t i na przestrzeni roku wzrósł o 333 tys. t (25%). Na tym tle całkiem dobrze wypadł eksport z Polski do krajów trzecich. Dzięki dużo wyższej sprzedaży na Białoruś oraz do Korei, Japonii, Chin i Hongkongu zwiększył się on na przestrzeni roku o 40 tys. t (35%).

Dobre wyniki światowego eksportu były możliwe w dużej mierze dzięki wysokiemu popytowi w Azji Wschodniej. Na dużego importera wyrosły Chiny, w których wcześniej udawało się z powodzeniem realizować politykę samowystarczalności w produkcji wieprzowiny. Jednak od 2008 r. import jest na znaczącym poziomie. W analizowanym okresie 2011 r. sprzedaż wieprzowiny (bez podrobów) w przypadku UE zwiększyła się ponadtrzykrotnie (+229%) do 105 tys. t, a w przypadku Stanów Zjednoczonych ponad 4,5-krotnie (+357%) do 261 tys. t.

Jednak sprzedaż do Chin powinna być analizowana łącznie ze sprzedażą do Hongkongu. W przypadku tego kierunku również zanotowano znaczącą dynamikę sprzedaży z UE - wzrosła ona o 45% do 128 tys. t. Z drugiej strony eksport ze Stanów Zjednoczonych w tym okresie obniżył się o 28% do 61 tys. t, prawdopodobnie na skutek przesunięcia się strumieni handlu z pośredniego na bezpośredni eksport do Chin.

Kolejnym rynkiem, który w ubiegłym roku szybko rósł była Korea Południowa. Problemy z pryszczycą spowodowały w tym kraju znaczny spadek popytu i mniejszą produkcję wieprzowiny. W rezultacie cena wieprzowiny wzrosła prawie dwukrotnie. Rząd zareagował większym otwarciem rynku dla importu. W rezultacie eksporterzy z UE wysłali do Korei 167 tys. t wieprzowiny (+99%), a eksporterzy ze Stanów Zjednoczonych 189 tys. t (+117%).

W ubiegłym roku Stanom Zjednoczonym udało się również skorzystać z większego eksportu do Japonii - wzrósł on o 16% do 615 tys. t. W tym samym czasie eksport z UE był praktycznie stabilny; wzrósł jedynie o 4% do 236 tys. t. Japonia, która jeszcze dziesięć lat temu była największym odbiorcą wieprzowiny z UE, kilka lat temu została wyprzedzona przez Rosję, a w minionym roku również przez Chiny i Hongkong (rozpatrywane łącznie).

Przeciętne ceny żywca (PLN/kg; bez VAT) (23-29.01)

Towar	Polska	Makroregiony*			
		Północny	Centralny	Pd.-Wsch.	Zachodni**
Trzoda chlewna	5,05	5,07	5,02	5,02	5,06
Prosięta*** do 20 kg	166,64	150,91	159,61	181,07	149,46
Byki do 2 lat (URO)	7,75	7,54	7,81	7,75	-
Byki >2 lat (R)	7,63	7,44	7,69	7,68	-
Krowy (ROP)	5,21	5,07	5,21	5,29	-
Jałówki (URO)	6,32	6,07	6,40	6,38	-
Bydło ogółem	6,70	6,39	6,78	6,73	-
Kurczęta brojlery	3,52	3,66	3,50	3,51	3,51
Indory	5,77	5,70	5,68	-	5,87

Źródło: MRiRW

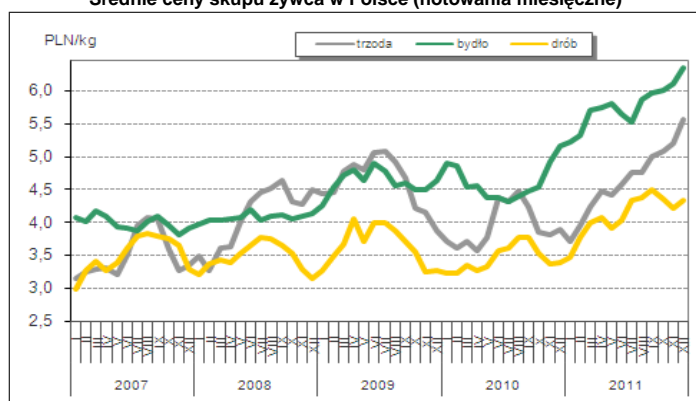
* Makroregiony: Północny: pomorskie, warmińsko-mazurskie, kujawsko-pomorskie; Centralny: mazowieckie, łódzkie, podlaskie; Południowo-Wschodni: lubelskie, świętokrzyskie, podkarpackie, małopolskie, śląskie; Zachodni: opolskie, dolnośląskie, wielkopolskie, lubuskie, zachodniopomorskie.

** Region zachodni dla bydła został częściowo włączony do regionu centralnego i północnego. *** PLN/szt.

Dynamika (%) średnich cen skupu żywca w Polsce

Tydzień	Trzoda chlewna	Bydło	Kurczęta	Indory
t (23-29.01)	5,05 PLN/kg	6,70 PLN/kg	3,52 PLN/kg	5,77 PLN/kg
t/t-1 (16-22.01)	2,2	1,5	1,3	-1,5
t/t-2 (9-15.01)	-0,1	2,9	-0,5	-3,5
t/t-3 (2-8.01)	-4,2	4,9	-0,6	-4,2
t/t-4 (26.12-1.01)	-8,1	4,6	-1,5	-2,9
t/r	41,6	31,3	8,0	12,9

Źródło: Opracowanie własne na podstawie MRiRW

Średnie ceny skupu żywca w Polsce (notowania miesięczne)


Źródło: Opracowanie własne na podstawie GUS

Ceny referencyjne żywca i mięsa w wybranych krajach UE (23-29.01)

	Trzoda chlewna E+S EUR/100 kg mps	Bydło kl. U+R+O EUR/100 kg mpc	Kurczęta tuszki 65% EUR/100 kg
Niemcy	159,12	382,16	253,00
Francja	139,00	379,71	225,00
Holandia	134,82	310,78	178,00
Dania	137,46	396,33	254,85
Polska	158,38	343,91	126,78
Czechy	161,77	329,97	173,82
Węgry	160,58	260,62	147,01
Litwa	157,63	301,11	156,88
Słowacja	165,03	356,91	182,23
Rumunia	160,15	254,75	152,84
UE średnio	151,41	379,46	184,95

Źródło: KE

Mleko

Rynek krajowy

Po ubiegłorocznych, praktycznie nieprzerwanych wzrostach cen zbytu przetworów mleczarskich, w styczniu br. doszło do wyraźnego odwrócenia sytuacji. Według danych Ministerstwa Rolnictwa w ubiegłym miesiącu najsilniej potaniały przetwory płynne – o ponad 2% w relacji miesięcznej. Nieco mniejsze spadki, rzędu 1%, odnotowano w przypadku serów oraz artykułów stałych (mleka w proszku i masła). W przeciwieństwie jednak do sytuacji na świecie, w Polsce przetwory mleczarskie nadal są droższe, niż w analogicznym okresie ubiegłego roku – nawet o 18% w odniesieniu do stałych produktów mlecznych.

Wiele wskazuje na to, że sytuacja przetwórców mleka w tym roku może być znacznie trudniejsza niż w ubiegłym. Na rynku globalnym już od maja ub. r. trwa przecena artykułów mlecznych - w IV kwartale potaniały one średnio o 3-14% wobec III kwartału 2011 r. (w największym stopniu w przypadku masła). Brak reakcji po stronie cen krajowych zawdzięczamy przede wszystkim silnemu osłabieniu złotego, co sprzyjało zwiększaniu polskiego eksportu. Niemniej, pogorszenie sytuacji gospodarczej w Polsce, recesja w Unii i wolniejsze tempo wzrostu w krajach rozwijających prawdopodobnie nie pozostaną bez wpływu na rynek mleka w kraju.

Skup mleka w Polsce w 2011 roku

Rosnące od 2010 r. ceny skupu mleka ostatecznie przełożyły się silny wzrost rynkowej podaży surowca. Według danych GUS w grudniu ub. r. dostawy surowca do mleczarni ukształtowały się na poziomie 738,1 mln l, tj. wyższym o ponad 4% w porównaniu do listopada i aż 9% w relacji rocznej. Ogółem w ubiegłym roku mleczarnie zakupiły 8989,4 mln l mleka, tj. o 3,4% więcej niż w 2010 roku. Pozwoliło to na zwiększenie produkcji większości przetworów mleczarskich, poza jogurtami i śmietaną. Największe zmiany odnotowano w przypadku mleka w proszku - przyrost o ponad 19% wobec 2010 r. do 144 tys. t, co stanowi odpowiedź na wysokie ceny tego produktu w kraju i na świecie.

Wydaje się, że pomimo przyspieszenia tempa wzrostu skupu mleka, prawdopodobieństwo przekroczenia kwot mlecznych w bieżącym sezonie jest znikome, nawet przy utrzymaniu dynamiki przyrostu na poziomie 10% wobec ubiegłego roku. Według danych ARR w okresie od kwietnia do grudnia 2011 r. skupiono ok. 7,13 mln t mleka po przeliczeniu na mleko o referencyjnej zawartości tłuszczu (wg danych zaczytanych do systemu informatycznego ARR na dzień 26.01.2012 r.). Oznacza to, że stopień wykorzystania kwot indywidualnych przysługujących dostawcom hurtowym po 9 miesiącach roku kwotowego wyniósł ok. 74%. Krajowa kwota przysługująca Polsce na rok kwotowy 2011/2012 wynosi 9,857 mln t, a według naszych szacunków skup nie przekroczy 9,500 mln ton.

Przeciętne ceny mleka i jego przetworów (PLN/100 kg; bez VAT) (23-29.01)

Towar	Polska	Makroregiony*			
		Północny	Centralny	Pd.-Wsch.	Zachodni
Mleko surowe**	128,67	130,58	130,27	123,24	126,08
PMP	1 248,36	1 237,32	1 256,46	1 291,40	1 243,96
OMP	976,00	984,99	946,13	977,79	968,29
Maśło w blok.	1 425,27	1 422,96	1 421,57	1 433,73	1 429,34
Maśło konfek.	1 591,56	1 563,67	1 618,16	1 610,44	1 631,23
Ser Edamski	1 380,88	1 390,76	1 351,95	1 396,90	n/d
Ser Gouda	1 407,38	1 432,19	1 393,42	1 437,52	1 342,76

Źródło: MRIRW

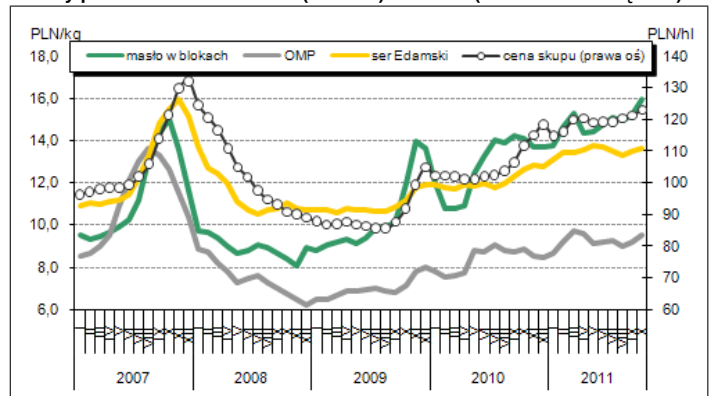
*Makroregiony: Północny: pomorskie, warmińsko-mazurskie, kujawsko-pomorskie; Centralny: mazowieckie, łódzkie, podlaskie; Południowo-Wschodni: lubelskie, świętokrzyskie, podkarpackie, małopolskie, śląskie; Zachodni: opolskie, dolnośląskie, wielkopolskie, lubuskie, zachodniopomorskie.

** Dane za grudzień 2011 r.

Średnie ceny sprzedaży bydląt mlecznego na targowiskach (PLN/szt.) (23-29.01)

Kategoria bydła	Cena	zmiana tyg. (w %)	zmiana roczna (w %)
Jałówki cielne	2966,67	-1,1	15,9
Krowy mleczne	2878,57	5,6	14,0

Źródło: MRIRW

Ceny produktów mleczarskich (bez VAT) w Polsce (notowania miesięczne)


Źródło: Opracowanie własne na podstawie MRIRW

Dynamika (%) cen głównych wyrobów mleczarskich w Polsce

Tydzień	Maśło ekstra w blokach (PLN/100 kg)	OMP (PLN/100 kg)	Ser Edamski (PLN/100 kg)
t (23-29.01)	1 425,27	976,00	1 380,88
t/t-1 (16-22.01)	-2,2	-2,2	-0,8
t/t-2 (09-15.01)	-3,6	-2,9	-1,5
t/t-3 (02-08.01)	-3,2	-3,5	-1,4
t/t-4 (26.12-01.01)	-1,7	-0,6	-0,1
t/r	2,2	10,9	6,8

Źródło: Opracowanie własne na podstawie MRIRW

Ceny skupu oraz zbytu mleka i przetworów mleczarskich w wybranych krajach UE (23-29.01) oraz ceny eksportowe w portach Oceanii i Europy Zachodniej (16-27.01; F.O.B.) w EUR/100kg

	Mleko surowe*	OMP	Maśło ekstra (w blokach)
Niemcy	36,89	234	337
Francja	34,02	232	341
Holandia	37,25	230	343
Polska	28,91	229	334
Czechy	32,01	-	-
Słowacja	32,31	-	-
Oceania	29,45**	261	306
Europa Zachodnia	-	235	343
Stałe refundacje	-	0,00	0,00
Refundacje przetargowe	-	-	-

Źródło: MRIRW, USDA-Agricultural Marketing Service, KE

* Dane za listopad 2011 r. ** Nowa Zelandia, Fonterra, listopad 2011 r.

Owoce i warzywa

Rynek krajowy

Sytuacja na europejskim rynku świeżych i mrożonych truskawek

W najbliższym czasie podaż truskawek na rynku europejskim może się zwiększyć dzięki dostawom tych owoców z krajów takich jak Hiszpania, Maroko czy Egipt. Jak podaje Foodnews (Nr 05/2012) zbiory truskawek w tych krajach trwają. Oczekuje się wzrostu produkcji zwłaszcza w Hiszpanii i Maroko. Nie do końca natomiast wiadomo jak będą wyglądać dostawy z Egiptu, gdyż mówi się tam o redukcji powierzchni uprawy tych owoców w porównaniu do roku poprzedniego.

Wielkość produkcji w tych krajach będzie miała wpływ w dużej mierze na rynek truskawek świeżych, gdyż ta w zdecydowanej części przeznaczana jest do konsumpcji bezpośredniej. Niemniej, kraje te są także dość ważnymi dostawcami mrożonych truskawek na rynek Unii Europejskiej. Według danych Eurostatu, w okresie pierwszych 10 miesięcy 2011 roku, eksport mrożonych truskawek (CN 081110) z Maroko do UE-27 wyniósł 42 tys. t, z Hiszpanii prawie 28 tys. t, a z Egiptu 9,4 tys. t. Dla porównania Polska, która jest największym producentem i głównym dostawcą mrozonek z truskawek na teren Unii w tym samym okresie wyeksportowała aż 63,2 tys. ton tego produktu.

Pojawienie się większych dostaw mrożonych truskawek z tych krajów mogłoby wpłynąć na obraz obecnej sytuacji na rynku. Ta aktualnie kształtuje się pod wpływem niskiego poziomu zapasów tych produktów w krajach Wspólnoty. Według własnych źródeł, na które powołuje się Foodnews, obecnie na rynku praktycznie nie ma już mrożonych truskawek z Chin, podobnie jak z Maroko, a Polska posiada zaledwie kilka tys. ton zapasów. W efekcie ceny również pozostają wysokie. Dla przykładu ceny polskich mrożonych truskawek kształtują się obecnie na poziomie 1,65-1,75 EUR/kg.

Foodnews ocenia jednak, że wpływ pojawienia się mrożonych truskawek z Maroko, Hiszpanii czy też Egiptu może być nieznaczny, a ceny w dalszym ciągu będą utrzymywać się na wysokim poziomie, aż do momentu pojawienia się dostaw z Chin oraz rozpoczęcia się zbiorów w Polsce.

Ceny skupu netto w zakładach przetwórczych i chłodniach w dniu 23-24.01.2012 (PLN/kg)

Województwo	Jabłka przemysł.	Cebula obierana	Kapusta biała
Kujawsko-Pomorskie		0,45zl-0,47zl	
Lubelskie			0,23zl
Lubuskie			0,30zl
Łódzkie	0,60	0,50zl	
Małopolskie	0,65zl		
Średnio	0,60-0,65zl	0,48zl	0,26zl
Tydzień wcześniej	0,60	0,48zl	0,25zl
Przed rokiem	0,62	1,36	0,90

Źródło: Dane zbierane przez ZEO-IERIGZ-PIB (w ramach Zintegrowanego Systemu Rolniczej Informacji Rynekowej) Iż-ceny loco zakładu

Ceny hurtowe owoców na giełdach towarowych (PLN/kg)

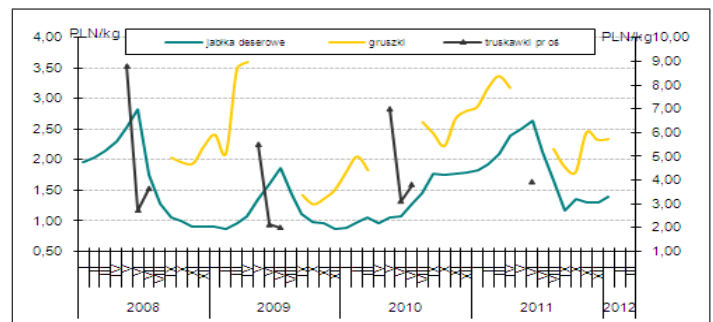
Krajowe	Bronisze 02.02		Lublin 31.01		Poznań 31.01	
	Min	Max	Min	Max	Min	Max
Gruszki	2,50	3,20	3,00	3,67	2,00	3,50
Jabłka						
Gala	1,66	2,00	1,67	2,00	1,33	2,13
Jonagold	1,20	1,66	1,60	1,87	1,33	1,87
Ligol	1,20	1,66	1,60	1,93	1,33	2,00
Lobo	1,33	2,00	1,60	2,00	1,33	2,00
Szampion	1,20	1,66	1,60	2,00	1,33	2,00
Importowane						
Banany	4,50	5,00	3,78	4,80	4,50	4,72
Cytryny	3,30	4,00	2,80	3,80	3,20	3,80
Pomarańcze	3,20	4,50	2,20	4,00	3,00	4,30

Źródło: MRIRW

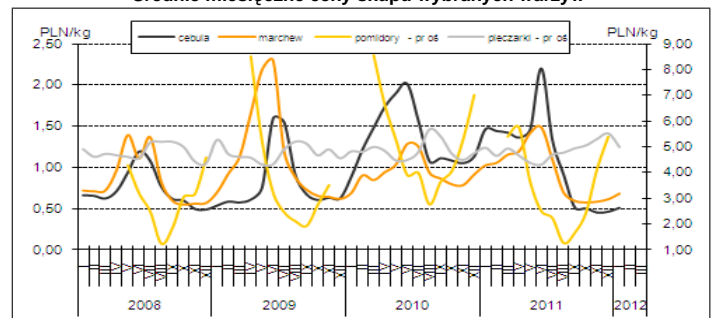
Ceny hurtowe warzyw na giełdach towarowych (PLN/kg)

Krajowe	Bronisze 02.02		Lublin 31.01		Poznań 31.01	
	Min	Max	Min	Max	Min	Max
Buraki ćwikłowe	0,40	0,60	0,60	0,80	0,60	0,80
Cebula biała	0,30	0,45	0,48	0,53	0,50	0,60
Kapusta biała	0,30	0,50	0,32	0,40	0,28	0,32
Marchew	0,60	0,80	0,80	0,80	1,00	1,20
Ogórki krótkie	9,00	12,00	14,00	14,00		
Pietruszka	2,00	2,75	2,00	2,40	1,80	2,40
Selery	1,00	1,60	1,60	2,00	1,40	1,60
Ziemiaki	0,30	0,45	0,40	0,60	0,27	0,40
Pieczarki	5,50	6,50	5,50	5,50	4,25	5,00
Importowane						
Ogórki długie	5,00	5,80	5,50	6,50	5,56	6,44
Papryka czerwona	8,50	10,50	8,00	9,00	8,00	9,00
Pomidory	5,50	7,35	5,80	7,50	4,83	7,67

Źródło: MRIRW

Średnie miesięczne ceny skupu wybranych owoców


Źródło: Opracowanie własne na podstawie MRIRW

Średnie miesięczne ceny skupu wybranych warzyw


Źródło: Opracowanie własne na podstawie MRIRW

Pozostałe sektory

Trwa realizacja dopłat bezpośrednich za 2011 r.

W dniu 1 lutego 2012 r. Agencja Restrukturyzacji i Modernizacji Rolnictwa (ARiMR) podała informację, że do końca stycznia, w ramach realizacji dopłat bezpośrednich za 2011 rok wypłaciła ponad milionowi rolników w kraju przeszło 9 mld złotych. Zgodnie z obowiązującymi przepisami wypłata płatności bezpośrednich będzie kontynuowana do 30 czerwca 2012 roku.

Przypomnijmy, że wnioski o przyznanie dopłat bezpośrednich z ubiegły rok złożyło 1,36 miliona rolników, a całkowita kwota przeznaczona na ten cel wynosi 14 346 milionów złotych, z czego 80% pochodzi z budżetu wspólnotowego, a pozostała część z budżetu krajowego.

Wnioski o przyznanie płatności bezpośrednich składane są co roku w biurach powiatowych ARiMR w okresie od 15 marca do 15 maja, chyba, że któryś z tych dni jest ustawowo wolnym od pracy, wtedy termin przyjmowania wniosków o przyznanie płatności bezpośrednich zostaje przesunięty. Wnioski można składać również przez kolejne 25 dni po tym terminie, lecz wtedy należne wsparcie jest obniżane o 1% za każdy roboczy dzień spóźnienia.

Obecnie trwa debata nad przyszłością płatności bezpośrednich po 2013 roku. Ze wstępnej propozycji Komisji Europejskiej wynika, iż polscy rolnicy mogliby liczyć na nieznaczny wzrost płatności w przeliczeniu na jeden hektar, lecz pod warunkiem, że byłby gotowi wypełniać nowe wymagania rolno-środowiskowe. W innym przypadku mogą stracić ok. 30% dotychczasowego wsparcia. Warto dodać, że zgodnie z zapisami Traktatu Akcesyjnego od 2013 r. płatności bezpośrednie będą w 100% finansowane z budżetu wspólnotowego.

Stawki płatności w ramach systemu wsparcia bezpośredniego za 2011 r.(PLN/ha)

	2010	2011
Jednolita Płatność Obszarowa (JPO)	562,09	710,57
Uzupełniająca płatność podstawowa	327,28	274,23
Płatność uzupełniająca do powierzchni uprawy chmielu (niezwiązana z produkcją)	1420,07	1 476,08
Płatność do powierzchni roślin przeznaczonych na paszę (płatności zwierzęce)	439,03	396,14
Oddzielna płatność z tytułu owoców i warzyw (płatność do pomidorów) PLN/t	157,16	173,33
Przejęciowe płatności z tytułu owoców miękkich	1593,87	1 761,99
Płatność cukrowa PLN/t	50,42	56,00
Płatność do krów PLN/szt.	346,43	410,89
Płatność do owiec PLN/szt.	105,91	103,05
Specjalna płatność obszarowa do powierzchni uprawy roślin strączkowych i motylkowatych drobnonasiennych	207,28	219,53

Źródło: ARiMR

Ceny surowców energetycznych (PLN/l) (Olej napędowy, LPG 20-27.01; Olej opałowy 06.02)

Rodzaj	Olej napędowy	LPG	Olej opałowy			
			pn.	centr.	pd.-wsch.	zach.
Cena	5,79	2,86	4,07	4,08	4,06	4,06

 Opracowanie na podstawie danych ze stron <http://www.olej-opalowy.pl>, <http://www.bankier.pl>
Ceny detaliczne środków do produkcji rolnej* (z VAT) – styczeń 2012

Nawozy	PLN/t	Środ. ochr. roślin	PLN/l
Azotowe		Herbicydy	
Saletra amonowa 34%	1430-1500	Roundup 360 SL	18-20
Siarczan amonowy 20%	1000-1100	Expert Met 56 WG	178-195/kg
Mocznik	1730-1800	Lantipur Flo 500 SC	29-32
Saletrzak	1300-1400	Glean 75 WG	193-200/100g
Potasowe		Butisan Star 416 SC	07-120
Sól potasowa 60%	1930-2030	Fungicydy	
Siarczan potasu	2500-2600	Amistar 250SC	209-215
Fosforowe		Horizon 250 EW	91-100
Superfosfat 40%	1700-1780	Tilt Turbo 575 EC	98-100
Superfosfat 20%	990-1010	Ridomil Gold MZ68WG	68-71/kg
Fosforan amonu	2550-2650	Insektycydy	
Wapniowe		Bi 58 Nowy 400 EC	40-45
Saletra wapniowa	-	Fury 100 EW	142-150
Wapno tlenkowe 50%	2-	Calypso 480 SC	126-130/200ml
Wieloskładnikowe		Materiał siewny**	PLN/100kg
Polifoska max	1775-1790	Pszensica oz.	179-210
Polifoska 4	1805-1880	Jęczmień oz.	181-205
Polifoska 5	1850-1950	Pszennyto oz.	189-215
Polifoska 6	2080-2170	Żyto	176-210
Polifoska 8	2110-2190		
Polifoska 3	1410-1470		
Polimag S	2020-2100	Rzepak oz.***	105-143

* Średnie ceny wg przeprowadzonej ankiety w dniach 11-30.01 2012 r.;

** Średnie ceny netto w kraju wg Polskiej Izby Nasionnej z września 2011 r.

*** Średnie ceny za koszt materiału siewnego na 1 ha

Ceny sprzedaży pełnoporcjowych mieszanek paszowych (bez VAT) (PLN/t)

Miesiąc	X 11	XI 11	XII 11	XII 11/XII 10
Bydło				
Krowy mleczne	1 025	1 025	1 009	14,8 %
Cielęta	1 347	1 313	1 295	7,1 %
Mlekozastępcze	3 911	4 076	4 067	15,1 %
Drób				
Kurczęta - grower/finisher	1 327	1 310	1 302	5,6 %
Indyki - grower/finisher	1 411	1 400	1 383	6,5 %
Nioski	1 041	1 020	1 014	4,0 %
Trzoda chlewna				
Prestarter/starter	1 433	1 481	1 405	-9,8 %
Grower/finisher	1 067	1 057	1 056	11,0 %
Lochy	1 080	1 056	1 064	10,4 %

Źródło: MRiRW

Średnie ceny gruntów ornych w obrocie prywatnym (PLN) (III kw. 2011 r.)

Województwo	Przeciętnie	Dobre (I-IIIa)	Średnie (IIIb-IV)	Słabe (V-VI)
Dolnośląskie	20455	24478	20586	16740
Kujawsko-pomorskie	28105	33353	29699	22713
Lubelskie	14168	19606	14131	10111
Lubuskie	12187	14097	12646	10182
Łódzkie	18361	20400	20612	15097
Małopolskie	18018	20195	17762	12732
Mazowieckie	21567	28764	22120	17819
Opolskie	20103	28751	19488	15580
Podkarpackie	10603	12567	10857	8050
Podlaskie	22142	25366	24501	18292
Pomorskie	23606	28824	22930	21726
Śląskie	22734	28442	23564	17313
Świętokrzyskie	10570	14105	10553	7380
Warmińsko-mazurskie	13961	15277	15232	11633
Wielkopolskie	30204	38340	32593	23565
Zachodniopomorskie	14954	17189	15416	12227
Polska	19726	23359	20526	16297

Źródło: GUS